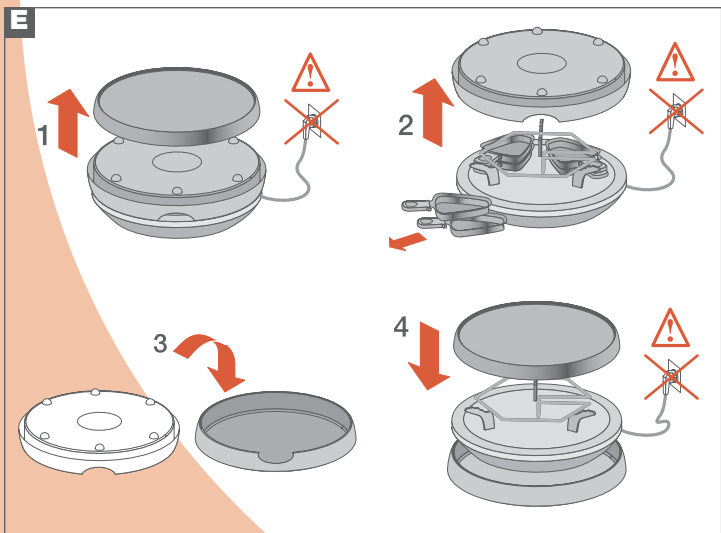
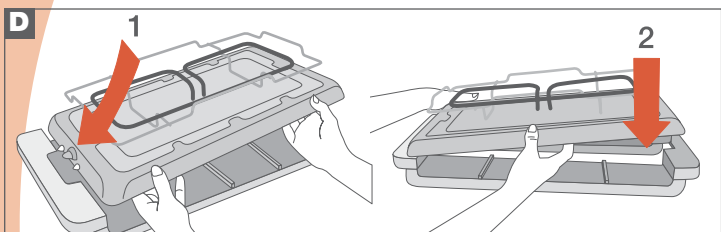
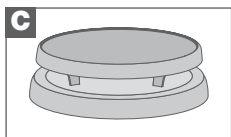
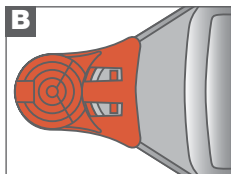
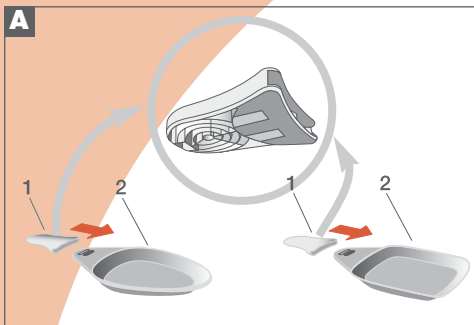
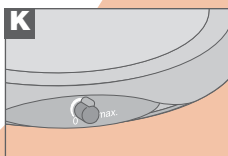
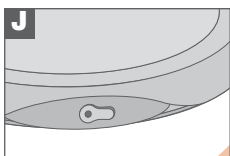
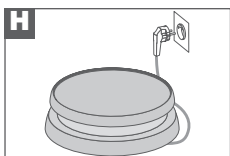
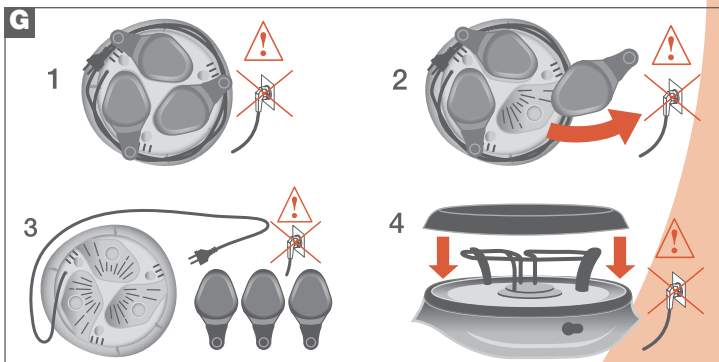
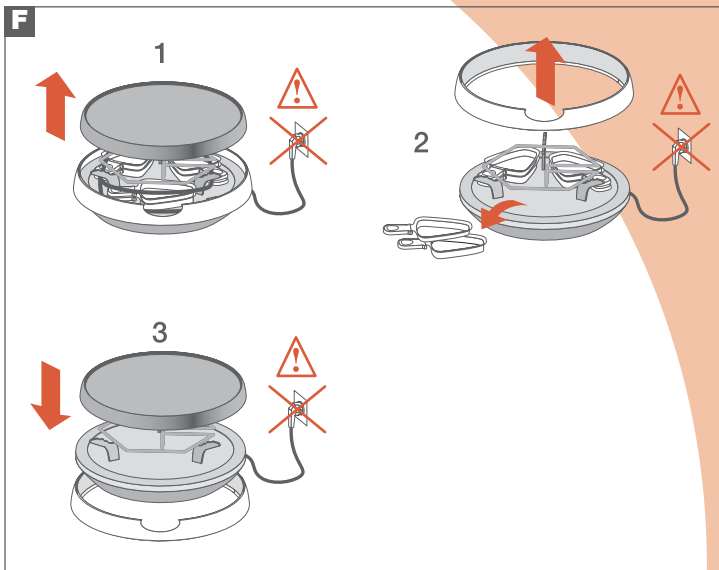
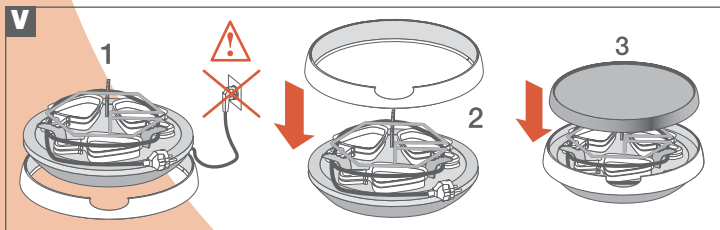
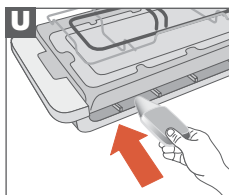
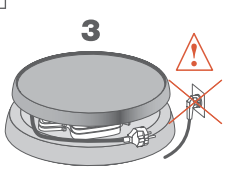
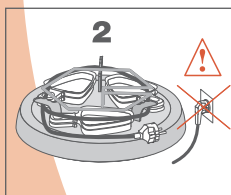
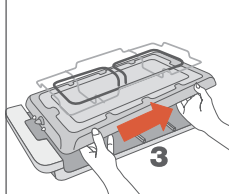
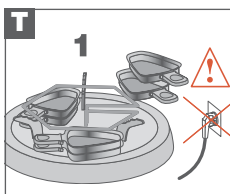
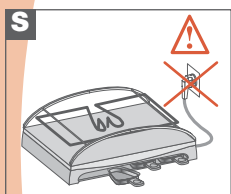
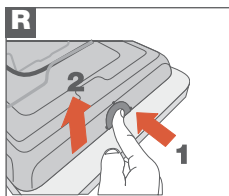
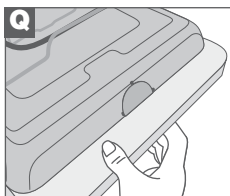
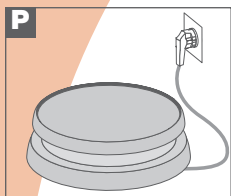
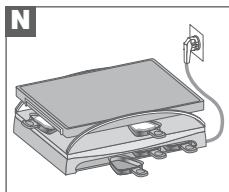
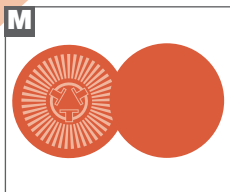
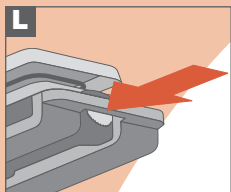


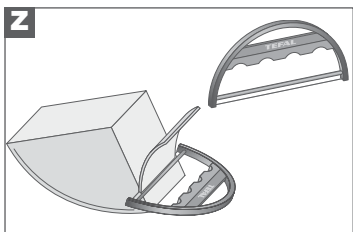
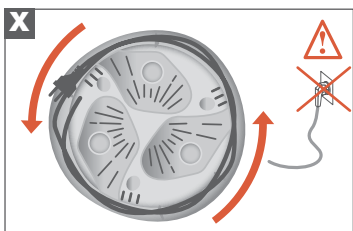
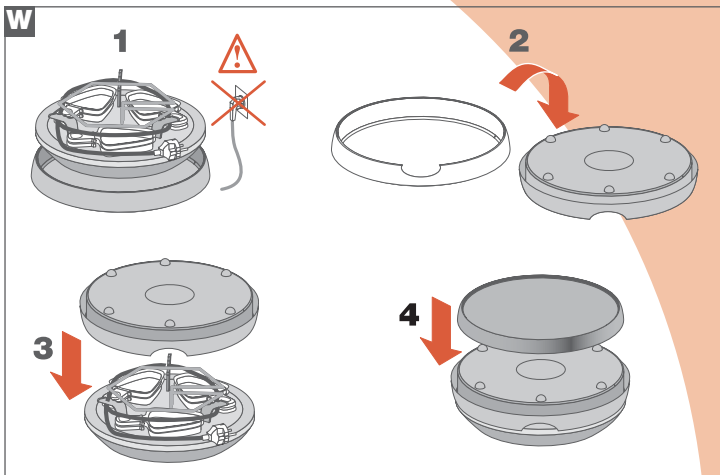
Tefal®











Merci d'avoir acheté cet appareil TEFAL. Cet appareil est uniquement destiné à un usage domestique. Lire attentivement les instructions de cette notice, communes aux différentes versions suivant les accessoires livrés avec votre appareil, et les garder à portée de main.

F

Pour votre sécurité, cet appareil est conforme aux normes et réglementations applicables (Directives Basse Tension, Compatibilité Electromagnétique, Matériaux en contact des aliments, Environnement...).

La société TEFAL se réserve le droit de modifier à tout moment, dans l'intérêt du consommateur, les caractéristiques ou composants de ses produits.

Prévention des accidents domestiques

Cet appareil n'est pas prévu pour être utilisé par des personnes (y compris les enfants) dont les capacités physiques, sensorielles ou mentales sont réduites, ou des personnes dénuées d'expérience ou de connaissance, sauf si elles ont pu bénéficier, par l'intermédiaire d'une personne responsable de leur sécurité, d'une surveillance ou d'instructions préalables concernant l'utilisation de l'appareil. Il convient de surveiller les enfants pour s'assurer qu'ils ne jouent pas avec l'appareil.

- **Si un accident se produit**, passez de l'eau froide immédiatement sur la brûlure et appelez un médecin si nécessaire.
- **Ne pas toucher les surfaces chaudes de l'appareil.**
- **La température des surfaces accessibles peut être élevée lorsque l'appareil est en fonctionnement.**
- **Ne jamais brancher l'appareil lorsqu'il n'est pas utilisé.**
- Les fumées de cuissons peuvent être dangereuses pour des animaux ayant un système de respiration particulièrement sensible, comme les oiseaux. Nous conseillons aux propriétaires d'oiseaux de les éloigner du lieu de cuisson.

Installation

Enlever tous les emballages, autocollants ou accessoires divers à l'intérieur comme à l'extérieur de l'appareil. Sortir les coupelles.

Selon modèle :

Sortir les différents éléments constituant les coupelles (manches et poêlons).

Pour monter les coupelles, assembler les manches (1) (nervures vers le bas) sur les poêlons (2) (forme ovale ou carrée, selon modèle) jusqu'à entendre le « clic » de verrouillage (A).

En retournant les coupelles, vérifier la conformité du montage (B).

Les manches des coupelles ne sont pas démontables.

Poser la plaque gril sur la résistance (C).

Veiller à ce que la plaque soit stable et bien positionnée sur la base de l'appareil. N'utiliser que la plaque fournie avec l'appareil ou acquise auprès du Centre de Service Agréé.

Pour le modèle Ovation : montage du plateau bois

Assembler l'appareil en plaçant la base métallique sur le socle en bois. Incliner la base métallique en levant le côté du bouton de déverrouillage. Faire glisser les ergots sous une poignée en bois (1), puis clipser l'autre côté en poussant la base métallique vers le bas (2) (D).

Pour les modèles Compact (E) et Ovation Compact (F) :

Assembler l'appareil en plaçant le socle amovible **sous** la partie chauffante et en posant la plaque gril sur la résistance (selon modèle).

Pour le modèle Simply Invents :

Enlever toutes les coupelles de leurs cavités de rangement sous le socle, puis dérouler le cordon et poser la plaque de cuisson sur la résistance (G).

Poser l'appareil au centre de la table, hors de portée des enfants.

Eviter de l'utiliser sur un support souple, de type nappe "Bulgomme".

Ne jamais placer votre appareil directement sur un support fragile (table en verre, nappe, meuble verni...).

Lors de la première utilisation, verser un peu d'huile sur la plaque et l'essuyer avec un chiffon doux.

Branchement et préchauffage

Pour le modèle Ovation : ne jamais faire chauffer le produit sans qu'il soit fixé sur la base bois.

Pour les modèles Compact et Ovation Compact : ne jamais faire chauffer le produit s'il n'est pas bien positionné sur son socle plastique ou en bois (selon modèle).

Dérouler entièrement le cordon.

Brancher le cordon sur l'appareil (selon modèle), puis brancher sur le secteur (H).

Veiller à l'emplacement du cordon, afin de ne pas gêner la circulation des convives autour de la table.

Vérifier que l'installation électrique est compatible avec la puissance et la tension indiquées sous l'appareil.

Ne brancher l'appareil que sur une prise avec terre incorporée.

Modèles avec cordon fixe : si le câble d'alimentation est endommagé, il doit être remplacé par le fabricant, son service après-vente ou une personne de qualification similaire afin d'éviter un danger.

Modèle avec cordon amovible : si le câble d'alimentation est endommagé, il doit être remplacé par un câble ou un ensemble spécial disponible auprès du fabricant ou de son service après vente.

Si une rallonge électrique est utilisée, elle doit être avec prise de terre incorporée ; prendre toutes les précautions nécessaires afin que personne ne s'entrave dedans.

Ne jamais utiliser l'appareil sans surveillance.

Cet appareil n'est pas destiné à être mis en fonctionnement au moyen d'une minuterie extérieure ou par un système de commande à distance séparé.

• **Modèles avec interrupteur :** Appuyer sur l'interrupteur : le voyant lumineux s'allume (J).

- **Modèles avec thermostat :** Placer le thermostat sur la position Maxi (K).
- **Autres modèles :** L'appareil fonctionne dès son branchement sur le secteur.

Pour les modèles Ovation avec thermostat:

Le thermostat se situe sous la poignée en bois sur le côté de l'appareil (L).

Ne jamais interposer de feuille d'aluminium ou tout autre objet sous la plaque, et entre le réflecteur et la résistance.

Laisser préchauffer l'appareil sans les coupelles.

Lors de la première utilisation, un léger dégagement d'odeur ou de fumée peut se produire.

Thermo-Spot™ (selon modèle) : à chaud le motif Thermospot devient **uniformément rouge** (M).

Pour éviter de détériorer la plaque, utiliser celle-ci uniquement sur le support pour lequel elle a été conçue (ex : ne pas la mettre dans un four, sur le gaz ou une plaque électrique...).

Ne jamais utiliser l'appareil à vide.

Cuisson

Après le préchauffage, l'appareil est prêt à être utilisé :

- **Pour la fonction raclette,** chaque convive dispose une tranche de fromage dans sa coupelle avant de la placer dans l'appareil.

Selon modèle, un range coupelles permet de poser les coupelles vides sous l'appareil lors du repas (N).

Ne pas laisser les coupelles chauffer à vide.

- **La plaque grill** est adaptée pour cuire des petites pièces de viande ou vos accompagnements de raclette (lardons, champignons, oignons, petites saucisses...) (P).

Ne pas poser d'ustensile de cuisson sur les surfaces de cuisson de l'appareil.

Selon modèle, vous pouvez également réaliser des crêpes.

Ne pas faire de cuisson en papillote.

Pour préserver le revêtement de la plaque grill, toujours utiliser une spatule plastique ou en bois.

Ne pas couper directement dans les coupelles.

Pour le modèle Ovation : Si vous désirez déplacer l'appareil lorsqu'il est chaud, utilisez uniquement les poignées latérales en bois (Q).

Après utilisation

- **Modèles avec interrupteur :** Appuyer sur l'interrupteur : le voyant lumineux s'éteint.
- **Modèles avec thermostat :** Placer le thermostat sur la position Mini.

Débrancher le cordon du secteur puis, selon modèle, le déconnecter de l'appareil. Laisser refroidir l'appareil.

Pendant ce refroidissement, garder l'appareil hors de portée des enfants.

Ne pas poser la plaque sur une surface fragile.

Ne pas poser la plaque sous l'eau.

La plaque gril, les coupelles et le corps de l'appareil se nettoient avec une éponge, de l'eau chaude et du liquide vaisselle.

La plaque gril et les coupelles peuvent passer au lave-vaisselle.

Ne pas laisser tremper les coupelles dans l'eau.

La résistance ne se nettoie pas.

Si elle est vraiment sale, attendre son complet refroidissement et la frotter avec un chiffon sec.

Ne pas utiliser d'éponge métallique, ni de poudre à récurer, afin de ne pas endommager la surface de cuisson (ex : revêtement anti-adhésif).

Cet appareil ne doit pas être immergé.

Ne jamais plonger dans l'eau l'appareil et le cordon. Ne pas les passer au lave-vaisselle.

Pour les modèles Ovation et Ovation Compact :

Afin de vous faciliter le nettoyage du produit, vous pouvez démonter le plateau ou le socle bois (selon modèle).

Pour cela, bien vérifier que le cordon est déconnecté.

Démontage du plateau bois (pour le modèle Ovation)

Appuyer sur le bouton (1) en soulevant la base métallique (du côté du bouton) (2). Faire glisser cette base afin de dégager les ergots de la poignée (3) **(R)**.

Précaution pour le nettoyage du plateau ou du socle bois (selon modèle)

Chaque pièce bois est un élément naturel unique, plus ou moins perméable selon sa porosité. Une pièce bois immergée dans l'eau pendant le nettoyage peut donc se fissurer ou éclater.

Laver la pièce bois avec une éponge, de l'eau chaude et du liquide vaisselle. Rincer avec une éponge humide. Puis sécher.

Ne jamais plonger ou laisser tremper la pièce bois dans l'eau.

Ne jamais mettre la pièce bois au lave-vaisselle.

Ne pas utiliser d'éponge métallique, ni de poudre à récurer.

Remontage du plateau bois (pour le modèle Ovation) : Voir le chapitre Installation.

Rangement

Vérifier que l'appareil est froid et débranché avant de procéder à son rangement.

Enlever la plaque gril.

Selon modèle : ranger les coupelles à l'emplacement prévu sous l'appareil **(S)**, ou superposer les coupelles 2 par 2, puis les glisser sous la résistance **(T1)**.

Enrouler le cordon autour du support **(T2)**.

Replacer la plaque grill **(T3)**.

F

Pour le modèle Ovation :

Le rangement s'effectue avec le produit monté.

Pour faciliter le rangement du produit, les coupelles peuvent être clipsées sous le produit : poser les coupelles **retournées (nervures du manche vers le haut) et à l'envers (manches à l'intérieur du produit)** sur le bois et les clipser en les glissant dans le produit. Pour les ressortir, saisir la partie débordante du métal et tirer légèrement **(U)**.

Replacer la plaque.

Pour le modèle Ovation Compact :

Sortir le sous-ensemble chauffant de son socle amovible **(V1)**, le positionner autour de la résistance **(V2)** et poser la plaque grill par-dessus **(V3)**.

Pour le modèle Compact :

Sortir le sous-ensemble chauffant de son socle amovible **(W1)**.

Retourner le socle amovible **(W2)**, le poser sur la résistance **(W3)** et poser la plaque grill par-dessus **(W4)**.

Sac de rangement : Tenir le sac de rangement hors de portée des enfants.

Conseils d'entretien :

- Nous vous recommandons de laver votre sac de rangement en programme délicat basse température.
- Attention : le sac de rangement peut déteindre au lavage.
- Ne pas repasser votre sac de rangement.

Pour le modèle Simply Invents :

Pour faciliter le rangement du produit, le cordon s'enroule autour du socle **(X)** et les coupelles se clipsent par lot de deux dans les cavités de rangement **(Y)**.

Tenir l'appareil rangé hors de portée des enfants.

Participons à la protection de l'environnement !

- ① Votre appareil contient de nombreux matériaux valorisables ou recyclables.
- ♻️ Confiez celui-ci dans un point de collecte pour que son traitement soit effectué.



Raclette

Une bonne raclette se fait avec du fromage spécial raclette. Compter environ 200 g de fromage par personne.

Découper le fromage en tranches de 5 mm.

Pour cela, vous pouvez utiliser le couteau spécial Tefal (non livré avec l'appareil : il s'achète chez votre revendeur habituel) (4).

Régler le thermostat (selon modèle) sur la position maxi. Déposer une tranche de fromage dans chaque coupelle et laisser fondre environ 5 minutes. Quand la raclette est fondue, faire glisser le fromage dans l'assiette.

Quelques recettes pour 8 personnes :

Raclette Savoyarde

• 1,5 kg à 2 kg de fromage à raclette • 2,5 kg de pommes de terre • 16 tranches de jambon de Savoie • quelques poivrons • quelques champignons de Paris • 1 bocal de cornichons • 1 bocal d'oignons au vinaigre • quelques épis de maïs en boîte

Faire cuire les pommes de terre en robe des champs. Découper le fromage en tranches, les poivrons en quartiers et émincer les champignons. Présenter dans des raviers indépendants les cornichons, les oignons, les champignons, le maïs et les poivrons. Disposer une tranche de fromage dans chaque coupelle et laisser fondre. Déguster la raclette accompagnée du jambon, des pommes de terre et des différentes garnitures.

Raclette à la viande des Grisons

• 1,5 kg à 2 kg de fromage à raclette • 16 pommes de terre • 16 tranches fines de viande des Grisons • 16 tranches de jambon cru • muscade râpée • paprika • poivre • tomates • persil

Faire cuire les pommes de terre en robe des champs, puis les découper en tranches fines. Déposer une tranche de fromage dans chaque coupelle. Recouvrir d'une couche de pommes de terre, puis d'une deuxième tranche de fromage. Superposer une tranche de viande séchée. A mi-cuisson, épicer à votre goût. Servir avec du jambon cru et décorer avec des tranches de tomates et un peu de persil.

Raclette au fromage de chèvre

• 1,5 kg à 2 kg de fromage à raclette • 2 petits fromages de chèvre (250 g environ) coupés en tranches • 2,5 kg de pommes de terre • un peu de thym • 1 pot d'olives noires

Faire cuire les pommes de terre en robe des champs. Répartir les tranches de fromage de chèvre dans les coupelles. Recouvrir d'une tranche de fromage à raclette et laisser fondre. Déguster la raclette en la saupoudrant légèrement de thym. Accompagner avec quelques olives et les pommes de terre.

Grillades

Régler le thermostat (selon modèle) sur la position de votre choix. Poser la viande sur la plaque grill. Laisser cuire selon la recette et le degré de cuisson souhaité. Si vous désirez des grillades plus relevées, faites mariner vos viandes.

F Marinade

Pour 3 dl de marinade : • 1,5 dl de vinaigre de vin blanc • 1,5 dl de vin blanc sec • 1 gros oignon • 6 clous de girofle • 2 feuilles de laurier • 6 grains de poivre noir • sel

Peler et couper l'oignon en lamelles. Concasser le poivre et émietter le laurier. Mélanger tous les ingrédients dans un bol. Mettre la viande au fond d'un plat creux et l'arroser avec cette marinade. Laisser au réfrigérateur pendant 5 heures. Retourner la viande de temps à autre avec une cuillère en bois.

Escalope de bœuf

Par personne : • 1 escalope de bœuf (100 g environ) • moutarde • poivre vert pilé • 2 tranches de lard fumé maigre • quelques petites tomates • 1 poivron • romarin ou estragon

Tartinier la viande de moutarde. Faire rissoler l'escalope sur la plaque de 6 à 8 minutes selon votre goût. Saupoudrer de poivre vert. Servir avec des tranches de lard, des tomates et des lanières de poivrons préalablement grillés sur la plaque. Assaisonner avec du romarin ou de l'estragon.

Escalope de veau à la manière tessine

Par personne : • 1 escalope de veau (100 g environ) • 1 fine tranche de jambon cuit • 1 tranche de fromage • beurre

Faire rôti l'escalope sur la plaque avec un peu de beurre, environ 2 minutes sur la première face. Retourner l'escalope, la recouvrir avec le jambon et le fromage. Faire cuire le tout encore 4 minutes. Servir quand le fromage devient crémeux.

Oeuf et bacon

Par personne : • 1 œuf • 1 tranche de bacon • quelques rondelles de tomates • quelques lanières d'oignons • ail pilé • sel de céleri • 1 cuillère à café de fromage râpé • 1 cuillère à soupe de crème • beurre • sel • poivre

Sur la plaque, faire revenir dans un peu de beurre, pendant 3 minutes environ, des tomates, des oignons et de l'ail pilé. Saupoudrer de sel de céleri, de fromage râpé et ajouter le bacon. Entre-temps, battre les œufs avec la crème et mélanger le tout avec les légumes rissolés. Laisser cuire la préparation environ 2 minutes. Assaisonner et déguster.

Crêpes

Régler le thermostat (selon modèle) sur la position maxi. Verser une petite louche de pâte au milieu de la plaque. Étaler aussitôt avec le répartiteur (sans appuyer), en faisant un mouvement circulaire à partir du centre. Afin de faciliter l'étalement de la pâte, il est recommandé d'essuyer le répartiteur entre chaque crêpe et de le déposer dans un récipient d'eau. Laisser cuire environ 2 minutes par face. Plier ensuite la crêpe à votre convenance : en rouleau, en deux, en quatre, en pochette ou en fleur.

F

Recettes pour 6 personnes (20 à 25 crêpes) :

La pâte classique au lait

Dans une terrine, mélanger 500 g de farine de blé tamisée avec 1 litre de lait, jusqu'à obtenir une pâte fluide. Ajouter alors 6 œufs battus en omelette, 2 pincées de sel et 2 c. à soupe d'huile ou de beurre fondu. Laisser reposer 1 à 2 heures.

La pâte à la bière

Pour des crêpes plus moelleuses, on remplacera 1/4 de litre de lait par 1/4 de litre de bière.

Si la pâte est trop épaisse au moment de la confection des crêpes, ajouter un petit verre d'eau et mélanger à nouveau.

Crêpes au jambon et à la crème

• 3 tranches de jambon blanc • 1 bol de gruyère râpé • 1 pot de crème fraîche

Déposer 1/2 tranche de jambon sur votre crêpe en fin de cuisson de la deuxième face. Parsemer de gruyère râpé. Quand le jambon est bien chaud, napper de crème fraîche et plier en pochette.

Crêpes au Roquefort, crème fraîche et noix

• 1 morceau de Roquefort émietté • 1 petit pot de crème fraîche • 4 à 5 noix pilées

Mélanger tous les ingrédients. Dans votre assiette, garnir la crêpe de cette préparation et plier en quatre.

Crêpes au miel, noix ou noisettes

• 100 g de noix ou noisettes pilées • 3 cuillères à soupe de miel

Mélanger tous les ingrédients. En fin de cuisson de la deuxième face, garnir la crêpe de cette préparation et plier en quatre. Maintenir quelques secondes sur la plaque. Servir et décorer de crème Chantilly.